

# روزش با جمع‌گرایانه لیرنیا: فرو تحلیل نوع دوستی<sup>۱</sup>

طاهّا عشایری (نویسنده مسئول)<sup>۲</sup>

طاهره جهان‌پور<sup>۳</sup>

الهام عباسی<sup>۴</sup>

## چکیده

آنچه در اتحاد قومی- فرهنگی ایران نقش مهمی ایفا می‌کند، مسئله نوع‌دوستی و اهمیت دادن ایرانیان به ارزش‌های جمع‌گرایانه است که در کمک به زلزله‌زدگان استان آذربایجان شرقی- ورزقان (۱۳۹۱)، استان کرمانشاه (۱۳۹۵)، سیل‌زدگان استان لرستان (۱۳۹۷)، و رفتارهای خیرین در کمک به نیازمندان جامعه در بحران کرونا (۱۳۹۸-۱۳۹۹)، خود را نمایان ساخته است. هدف از این تحقیق، بررسی فراتحلیلی پژوهش‌های انجام‌شده در موضوع نوع‌دوستی و عوامل مؤثر بر افزایش آن است. سؤال تحقیق این است که علت اینکه جامعه ایرانی به ارزش‌های جمع‌گرایانه اهمیت می‌دهند و کنش جمع‌گرایانه را پایه تفاهم اجتماعی قرار می‌دهند، چیست؟ روش پژوهش از نوع کمی- فراتحلیل، حجم نمونه ۲۱ سند تحقیقاتی، روش نمونه‌گیری قضاوتی- هدفمند، و در بازه زمانی ۱۳۸۵-۱۴۰۰ بوده است. نتایج نشان می‌دهد که روش تصادفی خوشه‌ای چند مرحله (۴۵ درصد) و حجم نمونه (۴۴ درصد) بین ۳۰۱-۴۰۰ قرار دارد. سطح نوع‌دوستی در سه سطح بالا با ۶۸٫۷۴ درصد فراوانی، متوسط با ۲۹٫۹۷ درصد فراوانی، و پایین با ۱٫۲۷ درصد فراوانی قرار دارد. میزان گرایش به نوع‌دوستی در بین زنان (۴۹ درصد)، بیشتر از مردان است. با ارتقای میزان تحصیل افراد از دیپلم به دانشگاهی، از میزان نوع‌دوستی آنها کاسته می‌شود. هرچه درآمد افزایش یابد، نوع‌دوستی در میان شهروندان اهمیت بیشتری می‌یابد. در سنین کمتر از ۲۰ و ۳۱ به بالا، نوع‌دوستی نیز افزایش می‌یابد. افرادی که در روستا زندگی می‌کنند، نوع‌دوست‌تر از افراد شهری هستند و این مقدار، ۵۸ به ۴۱ درصد است. نتایج تحلیلی نشان می‌دهد که بین عوامل اجتماعی (مشارکت در انجمن خیریه، اعتماد اجتماعی، انسجام جمعی، بی‌تفاوتی جمعی، حضور در شبکه مجازی)، فرهنگی (سرمایه فرهنگی، تعلق مذهبی، اخلاق اجتماعی، ارزش‌های اجتماعی، کنش ایثارگرایانه) و عوامل روانی (فردگرایی اجتماعی، احساس تعلق اجتماعی، همدلی اجتماعی، تعهد اجتماعی، رضایت اجتماعی، امنیت اجتماعی) با نوع‌دوستی ایرانیان رابطه معنی‌داری وجود دارد و ۳۵ درصد از تغییرات نوع‌دوستی را تبیین کرده‌اند.

**واژه‌های کلیدی:** اخلاق اجتماعی ایرانیان، بی‌تفاوتی جمعی، جمع‌گرایی، فراتحلیل، نوع‌دوستی.

۱. تاریخ دریافت: ۱۴۰۰/۴/۱ ؛ تاریخ پذیرش: ۱۴۰۰/۶/۱۲

۲. استادیار و عضو هیئت علمی گروه تاریخ و جامعه‌شناسی دانشکده علوم اجتماعی دانشگاه محقق اردبیلی؛

t.ashayeri@uma.ac.ir

۳. دانشجوی جامعه‌شناسی فرهنگی دانشکده علوم اجتماعی و رسانه و دانشگاه آزاد اسلامی واحد تهران مرکزی؛

jparvar@yahoo.com

۴. عضو هیئت علمی گروه علوم اجتماعی دانشگاه پیام نور تهران؛ aeabbasi1355@gmail.com

## مقدمه و بیان مسئله

رفتار نوع‌دوستانه، رفتاری در راستای سلامت دیگران است، بدون اینکه هیچ نیت خودخواهانه‌ای در آن دخیل باشد. نوع‌دوستی<sup>۱</sup> یک مفهوم نوظهور در علم جامعه‌شناسی و یک واقعیت اجتماعی به قدمت تاریخ بشر است. نوع‌دوستی، به‌عنوان یک رفتار اجتماعی، تحت تأثیر سطوح مختلفی از متغیرهای محیطی مانند خانواده، همسالان، محله، ارزش‌های دینی، فرهنگ و قوانین قرار می‌گیرد (محمدی و شیخ‌الاسلامی، ۱۳۹۲، ص ۵۸۶). جامعه مجموعه‌ای از انسان‌هاست که برای برطرف کردن احتیاجات خود با یکدیگر روابط متقابل دارند (رفیع‌پور، ۱۳۸۷، ص ۱۲) و وجه تمایز جامعه انسانی با جامعه حیوانی، در مسئله سرمایه اجتماعی (روابط، همدلی، همیاری، تعاون و نیکوکاری جمعی)، نهفته است. جایی که تعداد زیادی انسان وجود داشته باشد و حتی تمامی آنها نیاز مشترک نیز داشته باشند، اما با یکدیگر ارتباط و تعامل نداشته باشند، نمی‌توانیم ادعا کنیم که یک گروه (به معنای واقعی آن) و در سطح کلان‌تر، جامعه شکل گرفته است. انسان، تنها به وسیله خودخواهی تحریک می‌شود و اساساً به دنبال برآورده ساختن نیازها و امیال خود است (Batson, C. D., Klein, T. R., Highberger, L., & Shaw, L. L., 1995, p.1042-1054). نخستین بار آگوست کنت مفهوم نوع‌دوستی را به کار برد و معتقد بود در هر انسانی دو نیرو با انگیزه مجزا وجود دارد؛ یکی از آنها معطوف به خود و در تعقیب منافع خود است که خودخواهی است؛ و دیگری معطوف به دیگران و در جهت منفعت دیگران است که نوع‌دوستی است. از نظر کنت، نوع‌دوستی شالوده زندگی در جامعه است (Scott, N. & Seglow, J., 2007, p.15). به نظر جامعه‌شناسان، روابط اجتماعی گرم، پایه و مبنای اساسی نظم اجتماعی است. در صورتی که این روابط به هر دلیل، به سردی گراید، به همان نسبت، اعتماد اجتماعی، نظم هنجاری و تعهدات جمعی و عمومی تضعیف می‌شوند. اگر مردم به هم بی‌توجه باشند و به یکدیگر کمک نرسانند، جوامع انسانی نمی‌توانند وجود داشته باشند (چلبی، ۱۳۷۵، ص ۷۶). از نظر سی‌رایت میلز، یکی از مسائل مهم جوامع امروزی، کاهش حس نوع‌دوستی است که به‌ویژه در جوامع شهری، کاملاً ملموس است. محققان در پی دستیابی به علل پدید آمدن رفتار، احساسات و افکار افراد در موقعیت‌های اجتماعی و نیز شناخت هر یک از آنها هستند (سروش، ۱۳۹۱، ص ۱۹۸). فردگرایی، به مفهوم جدایی از دیگران و نبود احساس تعهد متقابل، امری منفی در جامعه است (Wagner and Moch, 1986, p.11). تونیس، دورکیم و رایزمن، فردگرایی را به دلیل وجدان جمعی و نیاز به جمع، امری مذموم تلقی می‌کنند. از نظر توکویل، فردگرایی، زمینه‌ساز خودخواهی، و جمع‌گرایی، زمینه‌ساز فداکاری و ایثار است (معیدفر، ۱۳۸۹، ص ۴۵). ایثار

---

1. Altruism.



در جامعه، شهروندان را به جمع‌گرایی بیشتر و فرد را از فردگرایی بیشتر بازمی‌دارد. تونس به تأسی از دورکیم، دو جامعه گمین‌شافت و گزل‌شافت را ترسیم کرد. در گمین‌شافت وابستگی به گروه، جمع و اجتماع وجود دارد. مذهب و رسوم، نقش کنترل اجتماعی را بر عهده دارند (ریترز، ۱۳۹۱، ص ۹۰۲). نوع‌دوستی و ایثار، فردگرایی غیراجتماعی و خودخواهانه را کاهش و آنها را به انسانی همدلانه تبدیل می‌کند. نوع‌دوستی، رفتار داوطلبانه و هدفمندی است که بدون توجه به انگیزه‌ها و پاداش‌های بیرونی در جهت منافع و رفاه دیگران انجام می‌شود (بردستانی، ۱۳۸۳، ص ۸۰). امام علی علیه السلام در نامه ۳۱ نهج‌البلاغه، خطاب به فرزندش، امام حسن علیه السلام نمونه کامل نوع‌دوستی اسلامی را چنین معرفی می‌کند: چون برادر دینی تو از تو جدا گردد، تو پیوند دوستی برقرار کن؛ اگر روی برگرداند، تو مهربانی کن؛ و چون بخل ورزد، تو بخشنده باش؛ و هنگامی که دوری گزیند، تو نزدیک شو؛ و چون سخت گیرد، تو آسان گیر؛ و به هنگام گناهش، عذر او را بپذیر، چنان‌که گویی بنده او باشی و او صاحب نعمت تو باشد! امام علی علیه السلام محبت و انسان‌دوستی را نشانه عقلانیت دانسته است: «دوستی کردن با مردم، نیمی از خردمندی است» (نهج‌البلاغه، حکمت ۱۴۲). در دین مبین اسلام، نوع‌دوستی، شرط اساسی دین‌داری لحاظ شده؛ به طوری که گاه معادل کل دین‌داری انگاشته شده و انسانی که تمامی دستورهای دین را به طور اکمل رعایت کند، ولی از محبت به دیگران دریغ ورزد، نه شرط عقل را به جا آورده و نه می‌توان عنوان مؤمن به او اطلاق کرد (حیدری و موسوی، ۱۳۸۹، ص ۳). فرهنگ ایثارگری یکی ارزش‌های والای دینی انسانی جامعه اسلامی، به‌ویژه جامعه ماست که وصول به کمالات معنوی را میسر می‌سازد؛ بنابراین در مکتب اسلام از جایگاه ویژه‌ای برخوردار است. خداوند در آیه ۷۴ سوره انفال می‌فرماید: «و هجرت کرده‌اند و در راه خداوند جهاد کرده‌اند و کسانی که ایشان را جا و پناه داده و یاری رسانده‌اند، اینان‌اند که به‌راستی مؤمن‌اند، برای ایشان آموزش (الهی) و روزی پاک [است]». از این آیه می‌توان فهمید که جهت دادن رفتارهای فردی و اجتماعی، به سمت نوع‌دوستی و ایثار است. بندگی خداوند و تربیت مؤمنان حقیقی (بهترین مصادیق انسان‌های ایثارگر) از آرمان‌های جامعه اسلامی به شمار می‌رود که در پرتو فرهنگ شهادت، تحقق می‌یابد. فداکاری، ایثار و گذشت، مقوله‌ای فراتر از زمان و مکان است و خداوند با خلق آدم ابوالبشر، روح فداکاری، ایثار و گذشت در او دمید. به همین جهت می‌توان مصادیق فراوانی از ایثار و گذشت را در طول تاریخ یافت. نوع‌دوستی شرط اساسی در دین‌داری، و گاهی هم‌تا با کل دین‌داری است. در اسلام بر فردگرایی، به همراه مسئولیت اجتماعی نوع‌دوستانه تأکید شده است. افراد ضمن بهره‌مندی از برخی مراتب آزادی، در قبال اطرافیان و هم‌نوعان مسئولیت دارند. اسلام ضمن مخالفت با فردگرایی افراطی لیبرالیستی و جمع‌گرایی افراطی مارکسیستی، بر حقوق افراد و تأمین مصالح اجتماعی تأکید دارد. بنابراین مسئولیت‌پذیری در بعد شخصی، زمینه‌ساز مسئولیت‌پذیری اجتماعی است و مسئولیت‌پذیری اجتماعی و فرهنگی ابعاد متعدد دارد که یکی از مهم‌ترین آنها دیگرخواهی در روابط اجتماعی است.

دیگرخواهی، مفهومی است که بار اخلاقی و مذهبی نیز دارد و از فضایل اخلاقی محسوب می‌شود. مسئولیت‌پذیری و دیگرخواهی علاوه بر آثار خاص پیش‌گفته، دارای آثار اجتماعی در جامعه مدرن نیز هست که نمی‌توان از آن غافل بود. در جامعه‌ای که اکثریت روابط، غیرشخصی و تعمیم‌یافته است و بر اساس نقش، نه هویت فردی و خانوادگی افراد برقرار می‌شود و جریان تعامل اجتماعی در شبکه بزرگ نظام اجتماعی به صورت نوعی مبادله تعمیم‌یافته صورت می‌گیرد، وجود اعتماد متقابل به هنجارهای عام عمل و کلیت نظام اجتماعی، مقوم کارکردهای صحیح، از جمله بقای جامعه (که بدون ایثار و دگرخواهی اعضای جامعه محقق نخواهد شد) است. از نظر پارسونز در یک فراگرد اجتماعی شدن موفق، هنجارها و ارزش‌ها ملکه ذهن می‌شوند؛ یعنی به صورت بخشی از وجود کنشگران یا وجدان آنها درمی‌آیند. در نتیجه این فراگرد، کنشگران ضمن دنبال کردن منافعشان، در واقع به مصالح کل نظام خدمت می‌کنند (ریترز، ۱۳۹۱، ص ۸۰). اعتماد یکی از مهم‌ترین عامل در ترویج رفتار نوع‌دوستانه، دگرخواهانه و ایثارگرانه است. رابطه اعتماد و دیگرخواهی، دوطرفه است. در واقع از آنجاکه اعتماد پیش‌شرط عمده و کلیدی برای بقا و موجودیت جامعه محسوب می‌شود، برای حل مسائل اجتماعی ضروری است. کمبود یا فقدان اعتماد اجتماعی موجب می‌شود فرد خود را بیگانه با جامعه درک کند و در نتیجه انگیزه‌ای برای نوع‌دوستی و ایثار نداشته باشد. نگرش دینی به ایثار به عنوان یک ارزش والای الهی، موجب می‌شود فرد، ورای دین به مقوله ایثار توجه کند. از جمله کارکردهای دین، تربیت انسان‌هایی است که در صورت لزوم بتوانند به راحتی از منافع خود به خاطر منافع دیگران بگذرند و برای کسب رضای خالق از ایثار جان و مال خود دریغ نورزند (زارعی میتن و همکاران، ۱۳۹۵، ص ۲۸). مارکس به نظام اقتصادی سرمایه‌داری که بنیادش بر اصل خودپرستی است، انتقاد می‌کند. به گمان او هر نظام اقتصادی - اجتماعی که بنیادش بر فردباوری افراطی باشد، خردستیز و در نتیجه مغایر با عنصر اصلی اندیشه مدرن است (حقیقی، ۱۳۷۹، ص ۲۴). شکل ایدئال و تام این ارتباط به نحوی است که توأم با عاطفه، پویایی، نوع‌دوستی و همدردی و به علاوه ماندگاری است. بارها پیش آمده است که از جمع انسان‌ها، کسانی دچار حالتی می‌شوند که به شدت نیازمند کمک هممنوعان خود هستند و تنها با حمایت و یاری انسان‌های دیگر قادرند به روال عادی و طبیعی خویش بازگردند. چنین حالتی می‌تواند از نیاز مالی تا همکاری در رفع یک دغدغه ذهنی شخص نیازمند کمک را شامل شود. ویژگی بارز بسیاری از این حالت‌ها و موقعیت‌ها، اضطراری بودن آنهاست؛ بدین معنی که هرچه زودتر باید کمک یا دخالت انجام شود تا این موقعیت اضطراری رفع گردد. اینجاست که اگر تعاملات تامی بین انسان‌ها وجود نداشته باشد، به چنین مسائلی بی‌توجه می‌گردند و خصلت بارز انسان‌ها که

ارتباط برقرار کردن با هم‌نوعان خود است، رو به زوال می‌رود. در چنین حالتی، بی‌توجهی<sup>۱</sup> به لزوم کمک‌های نوع‌دوستانه اتفاق می‌افتد (حسینی و همکاران، ۱۳۹۴، ص ۲۱). مطابق نتایج مطالعات، نوع‌دوستی با برون‌گرایی و تعهد دینی هم‌بستگی مثبت دارد (جانسون و همکاران، ۱۹۸۹؛ مکتبی، ۱۳۷۵، ص ۱۲). هرچه فرد نیازمند، شباهت بیشتری با فرد کمک‌کننده داشته باشد، احتمال بیشتری در دریافت کمک وجود دارد. روند دیگرخواهی در سال‌های ۱۹۹۸-۱۹۲۹ از الگویی بامعنا در ارتباط با میزان سرمایه اجتماعی پیروی می‌کند. سرمایه و پیوندهای اجتماعی، عاملی قوی در تبیین دیگرخواهی است. مردمی که خون می‌دهند، پول و اعانه و کمک‌های خیریه می‌دهند و زمانشان را صرف کارهای داوطلبانه می‌کنند، همان کسانی هستند که ارتباط اجتماعی بیشتری دارند (Putnam, 2001, p.285). مفهوم سرمایه اجتماعی به روابط اجتماعی مبتنی بر اعتماد و شبکه‌های تعامل و هنجارهای مشوق عمل جمعی اشاره می‌کند (تنهایی و حضرتی صومعه، ۱۳۸۶، ص ۴۵). به نظر کلمن، سرمایه اجتماعی منبعی برای همکاری و روابط دوجانبه و توسعه اجتماعی است. به اعتقاد وی، عواملی همچون کمک به دیگران، ایدئولوژی، اطلاعات و هنجارها، با سرمایه اجتماعی در ارتباط هستند. پژوهش‌ها نشان از میزان مطلوبی از حس نوع‌دوستی (احمدی، ۱۳۸۸، ص ۲)، کاهش کارهای خیر جمعی به دلیل شهرنشینی، و گسترش عقلانیت مبتنی بر فردگرایی و تحلیل هزینه-پاداش و کاهش مشارکت‌های نوع‌دوستانه در جامعه ایران دارند (نوروزی و بختیاری، ۱۳۸۸، ص ۲۶۹-۲۴۹؛ ساروخانی و دودمان، ۱۳۸۹، ص ۱۳۹-۱۰۵؛ سفیری و صادقی، ۱۳۸۸، ص ۳۴-۱؛ عبداللهی، ۱۳۸۳، ص ۹۹-۶۳؛ یزدان‌پناه، ۱۳۸۶، ص ۱۳۰-۱۰۳). ایران کشوری است با تفاوت‌ها و تنوعات فرهنگی گوناگون و خرده‌فرهنگ‌های فراوانی که همه تحت پوشش فرهنگ کلی ایرانی در کنار هم زندگی می‌کنند (سروش، ۱۳۹۱، ص ۱۹۵). انجام فعالیت عام‌المنفعه یکی از شاخص‌های نوع‌دوستی است؛ وضعیت ایرانیان در این زمینه، در جدول ۱ آمده است:

جدول شماره ۱: انجام فعالیت عام‌المنفعه

میزان	فراوانی	درصد	درصد معتبر
کم	۴۴۴۱۵	۵۳٫۸	۵۴٫۳
متوسط	۲۷۴۱۵	۳۳٫۲	۳۳٫۶
زیاد	۹۷۴۳	۱۱٫۸	۱۱٫۹
پاسخ معتبر	۸۱۵۷۳	۹۸٫۹	۱۰۰
بدون پاسخ	۹۲۷	۱٫۱	-
جمع کل	۸۲۵۰۰	۱۰۰	-

#### 1. Apathy.



گزارش ۲۰۱۸ بنیاد CAF حاکی از این است که ایران در شاخص‌های نیکوکاری CAF از رتبه هفدهم در سال ۲۰۱۷ به رتبه بیست‌ونهم در سال جاری، نزول کرده است. آخرین وضعیت ایران در سه شاخص نیکوکاری به این ترتیب است:

۱. از هر صد ایرانی، ۶۱ نفر به افراد نیازمندی که نمی‌شناختند، کمک کرده‌اند (کمک به غریبه‌ها)؛
۲. از هر صد ایرانی، ۵۳ نفر به خیریه‌ها کمک مالی کرده‌اند (کمک به خیریه‌ها)؛
۳. از هر صد ایرانی، ۲۰ نفر در کارهای داوطلبانه و عام‌المنفعه شرکت داشته‌اند (کار داوطلبانه).

جدول شماره ۲: رتبه ایران در سطح جهانی در کارهای نوع‌دوستانه

تعداد (میلیون)	۱۰ کشور برتر جهان بر اساس تعداد افراد کمک‌کننده به خیریه‌ها
۱۹۱	هند
۱۵۸	ایالات متحده آمریکا
۱۵۶	چین
۱۴۴	اندونزی
۳۹	آلمان
۳۷	انگلستان
۳۶	نیجریه
۳۴	پاکستان
۳۳	میانمار
۳۲	ایران

نتایج گزارش‌ها نشان می‌دهد که جایگاه ایران در جدول شاخص‌ها از رتبه ۱۷ در سال ۲۰۱۷ به جایگاه ۲۹ در سال ۲۰۱۸، نزول کرده است.

– ایران همواره در شاخص کمک مالی به خیریه‌ها، وضعیت مناسب‌تری نسبت به دو شاخص دیگر داشته است.

– افزایش امتیاز شاخص کمک مالی به خیریه‌ها، در کشورهای توسعه‌یافته که به الگوی پایداری در رفتار نیکوکارانه خود رسیده‌اند، کاملاً مشهود است. در ایران نیز این الگوی رفتاری به وضعیت پایداری نزدیک شده است.

– تفاوت رتبه‌های ایران در پنج سال گذشته را می‌توان تابعی از تغییر در فعالیت و الگوهای رفتاری سایر کشورهای جهان و پیشرفت آنها در فعالیت‌های نیکوکارانه در نظر گرفت و نمی‌توان تنها دلیل کاهش رتبه کلی ایران را کاهش فعالیت‌های خیرخواهانه داخلی آن دانست.

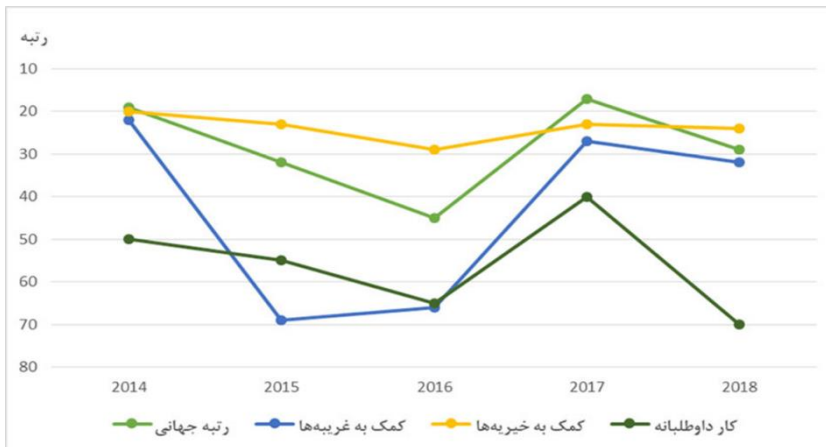
– مطمئناً وضعیت اقتصادی و بحران بازار داخلی ایران در سال جاری، در کاهش رتبه ایران نسبت به سال‌های پیش، بی‌تأثیر نبوده است.

– امتیاز شاخص کمک به افراد ناشناس در ایران در سال ۲۰۱۷ و ۲۰۱۸ برابر است؛ هرچند که رتبه ایران در این شاخص از ۲۷ به ۳۲ رسیده است.



طبق آمارها، ایران در شاخص کار داوطلبانه همواره ضعیف عمل کرده است و این شاخص در سال جاری کاهش پنج درصدی را نسبت به سال ۲۰۱۷ نشان می‌دهد که به کمترین میزان طی پنج سال اخیر رسیده است. رتبه جهانی ایران در سه شاخص نیکوکاری از سال ۲۰۱۴ تا ۲۰۱۸ در ادامه آمده است.

در نمودار شماره ۱، وضعیت ایران در سه شاخص نیکوکاری بنیاد Caf و همچنین رتبه جهانی ایران در این سه شاخص، طی سال‌های ۲۰۱۴-۲۰۱۸، با چهار رنگ نشان داده شده است.



نمودار شماره ۱: رتبه ایران در سه شاخص جهانی نیکوکاری از ۲۰۱۴ تا ۲۰۱۸

در نمودار فوق، رتبه ایران در سه شاخص نیکوکاری و همچنین رتبه جهانی ایران در این سه شاخص در ستون عمودی، طی سال‌های ۲۰۱۴ (اولین سالی که ایران به‌عنوان کشور واجد شرایط برای بررسی بنیاد Caf شناخته شد) مشاهده می‌شود. به‌طورکلی رتبه ایران در شاخص کمک مالی به خیریه‌ها (خط زرد)، طی سال‌های ۲۰۱۴ تا ۲۰۱۸، تغییر چندانی نداشته است. رتبه ایران در دو شاخص کمک به افراد ناشناس (خط آبی) و مدت‌زمان کار داوطلبانه (سبز پررنگ) و در نتیجه رتبه جهانی سال ۲۰۱۸ (سبز کم‌رنگ)، طی سال‌های ۲۰۱۴ تا ۲۰۱۸، کاهش داشته و روندی نزولی را طی کرده است. ایران در بررسی‌های سال ۲۰۱۷ بنیاد Caf، در بین بیست کشور برتر جهان در شاخص‌های نیکوکاری، در جایگاه هفدهم قرار داشت؛ ولی در سال ۲۰۱۸ به جایگاه بیست‌ونهم نزول کرد و از فهرست بیست کشور برتر جهان خارج شد. وضعیت اقتصادی، جمعیتی و حتی منطقه‌ای کشورها در سه شاخص مورد نظر دخیل بوده و در نهایت در رتبه جهانی کشورها نیز تأثیرگذارند (ویکی‌نیک، ۱۳۹۹). در فرایند زندگی اجتماعی روزمره، یک‌سری وضعیت‌های اضطراری (گرفتاری و دردسر) ناگهانی اتفاق می‌افتد که طی آنها به کمک و یاری دیگران (شاهدان) به‌شدت نیاز می‌شود تا



مشکل مرتفع گردد؛ اما در هنگام وقوع این گونه حالت‌های اضطراری، واکنش بسیاری از شاهدان، بی‌اعتنایی است. در مواجهه با وضعیت‌های اضطراری روزمره زندگی اجتماعی، ۲۴/۷ درصد شهروندان بی‌اعتنا، و ۷۵/۳ درصد نوع‌دوست‌اند. گروه بی‌اعتنا در مقایسه با گروه نوع‌دوست، دارای همدلی کمتر، مسئولیت‌پذیری اجتماعی کمتر، و تحلیل هزینه-پاداش مادی بیشتر است و با افزایش همدلی، افزایش حس مسئولیت‌پذیری اجتماعی و کاهش تحلیل هزینه-پاداش مادی می‌توان بی‌اعتنایی را کاهش، و نوع‌دوستی را افزایش داد (احمدی، ۱۳۸۸، ص ۱۰۵). بین بی‌هنجاری (آنومی)، اعتماد اجتماعی، اثربخشی اجتماعی، رضایت اجتماعی، محرومیت نسبی، فردگرایی، تحلیل هزینه-پاداش و التزام مدنی، با بی‌تفاوتی اجتماعی رابطه معنی‌داری وجود دارد (محسنی تبریزی و صدقاتی‌فرد، ۱۳۹۰، ص ۱۵). مسئله نوع‌دوستی و اهمیت دادن ایرانیان به ارزش‌های جمع‌گرایانه، در اتحاد قومی- فرهنگی ایران، نقش مهمی را ایفا می‌کند و این امر، در کمک به زلزله‌زدگان استان آذربایجان شرقی- ورزقان (۱۳۹۱)، استان کرمانشاه (۱۳۹۵)، سیل‌زدگان استان لرستان (۱۳۹۷)، اقدامات خیرین در کمک به نیازمندان جامعه در بحران کرونا (۱۳۹۸-۱۳۹۹)، خود را نمایان ساخته است. جامعه ایرانی، با وجود مدرن شدن و جهان‌گرایی، همچنان به سنت، فرهنگ، هنجارهای جمعی به‌عنوان یک سرمایه فرهنگی و معنوی می‌نگرد. این پژوهش در پی آن است که چرا جامعه ایرانی به ارزش‌های جمع‌گرایانه اهمیت می‌دهند و کنش جمع‌گرایانه را پایه تفاهم اجتماعی قرار می‌دهند. در این راستا ۲۱ سند تحقیقاتی (پیمایش) را ترکیب و فراتحلیل کرده است.

## مبانی و دیدگاه‌های نظری

**نوع‌دوستی:** نهضت نوع‌دوستی و انسان‌دوستی در جهان، از سال ۱۸۶۳ میلادی بر اساس اصولی هفت‌گانه شامل انسانیت، خدمات داوطلبانه، استقلال، بی‌غرضی، بی‌طرفی، وحدت و جهان‌شمولی، در ۱۸۱ کشور گسترش یافته است. اهداف تشکیلات نوع‌دوستانه جهانی عبارت‌اند از: ۱. تلاش برای تسکین آلام بشری؛ ۲. تأمین احترام انسان‌ها؛ ۳. کوشش در جهت برقراری دوستی، تفاهم و صلح پایدار میان ملت‌ها؛ ۴. حمایت از زندگی و سلامت انسان‌ها بدون هیچ تبعیضی میان آنان (نوربالا، ۱۳۸۴، ص ۵۹). به‌طور کلی اصطلاح نوع‌دوستی، مشخصاً به معنی ملاحظات غیرخودخواهانه در جهت رفاه دیگران است (بارون و همکاران، ۱۳۸۸، ص ۹۲۴-۱). بشر در تمامی جوامع در طول تاریخ، احتیاج مبرمی به مسائل نوع‌دوستانه داشته است. این روحیه بشردوستانه، یکی از عملکردهای طبیعت اجتماعی انسان است (میجلی، ۱۳۷۸، ص ۱۴۸). از دهه ۱۹۶۰ مسئله نوع‌دوستی در روابط اجتماعی مطرح شد. باتسون در قالب نظریه همدلی که عمدتاً معطوف به تبیین ویژگی‌های مردمان نوع‌دوست است، نوع‌دوستی را برحسب توانایی و میزان همدلی تبیین می‌کند و معتقد است افرادی که در مواجهه با وضعیت‌های اضطراری، قادر باشند خود را به‌جای قربانی یا نیازمند بگذرانند، محتمل‌تر





است اقدام به رفتار نوع‌دوستانه کنند (Deaux, Dane, Weinghtsman, Sigelman, 1990, p.288). برخی نظریه‌پردازان در تبیین رفتارهای نوع‌دوستانه به نقش هنجارهای اجتماعی اشاره می‌کنند و معتقدند رفتارهای نوع‌دوستانه ریشه در میزان درونی‌سازی هنجارهای تقابل، انصاف و مسئولیت اجتماعی دارد (Myers, 1990, p.452). الوین گولدنر (۱۹۶۹) تقابل را یک هنجار اجتماعی و یک قاعده جهانی می‌داند که می‌تواند برانگیزاننده نوع‌دوستی باشد. بر اساس این هنجار، باید محبت دیگران را با محبت باز پس دهیم (Wiggins, J.; Wiggins, B. & Zanden, J. V., 1994, p.334). جان پیلیاوین در قالب نظریه مبادله اجتماعی، یک نظریه پنج‌مرحله‌ای مطرح ساخته و معتقد است رفتار نوع‌دوستانه در فرایند این مراحل شکل می‌گیرد: ۱. آگاهی از وضعیت اضطراری؛ ۲. تحریک؛ ۳. تفسیر علایم و برچسب‌زنی به تحریک؛ ۴. محاسبه هزینه-پاداش و ۵. تصمیم‌گیری برای رفتار نوع‌دوستانه (Piliavin, J, A. Piliavin, I, M, 1972, p. 507).

### مطالعات نوع‌دوستی در ایران بعد از انقلاب

در جدول شماره ۳ مشخصات پژوهش‌های صورت‌گرفته به‌صورت خلاصه ارائه شده.

جدول شماره ۳: مطالعات نوع‌دوستی در ایران بعد از انقلاب

نویسنده (سال)	عنوان پژوهش
اکبری لاکه و همکاران (۱۳۹۸)	مقایسه ویژگی شخصیتی نوع‌دوستی بین دانشجویان پزشکی دانشکده علوم پزشکی شهید بهشتی
سپاه منصور و همکار (۱۳۹۶)	مدل معادلات ساختاری ارتباط بین نوع‌دوستی و همدلی با گرایش به معنویت
میرزاپوری (۱۳۹۶)	بررسی تأثیر دین‌داری اسلامی بر شکل‌گیری فرهنگ نوع‌دوستی
زارعی متین و همکاران (۱۳۹۵)	ارائه مدل ساختاری برای تبیین همدلی در دانشگاه‌ها
مصلحی نیک و همکار (۱۳۹۵)	بررسی تأثیر فضای مجازی بر همدلی اجتماعی دانشجویان
حسینی و همکاران (۱۳۹۴)	بررسی عوامل مؤثر بر رفتار نوع‌دوستانه در بین شهروندان همدانی
دلاور و همکاران (۱۳۹۳)	تبیین رابطه عوامل روان‌شناختی و اجتماعی بر نوع‌دوستی خیرین مدرسه‌ساز
زنجانی‌زاده اعزازی و همکاران (۱۳۹۳)	نوع‌دوستی جوانان در سطح دوستان (مطالعه موردی شهر مشهد)
شارع‌پور و همکار (۱۳۹۳)	تأثیر سرمایه اجتماعی بر نوع‌دوستی در شهر تهران
شعبانی (۱۳۹۳)	تبیین مدل نوع‌دوستی خیرین مدرسه‌ساز (در ده سال اخیر، ۱۳۸۰-۱۳۹۰)
شمس‌پور و همکاران (۱۳۹۴)	قرن نوع‌دوستی
خانی و همکاران (۱۳۹۳)	بررسی ارتباط سرمایه اجتماعی و نوع‌دوستی با نگرش پزشکان به اخلاق حرفه‌ای
افراسیابی و همکار (۱۳۹۲)	عوامل اجتماعی مرتبط با نوع‌دوستی، در میان معلمان شهرهای یزد و نورآباد
محمدی و همکار (۱۳۹۲)	نقش ارزش‌های فرهنگی در پیش‌بینی نوع‌دوستی با واسطه‌گری مسئولیت‌پذیری در دانشجویان دانشگاه شیراز



نویسنده (سال)	عنوان پژوهش
نریمانی و همکاران (۱۳۹۲)	مقایسه نوع دوستی، حس همدلی و مسئولیت‌پذیری اجتماعی در افراد داوطلب و غیرداوطلب اهدای خون
بیرامی و همکاران (۱۳۹۰)	بررسی نقش عامل‌های شخصیتی در پیش‌بینی تحول اخلاقی و میزان نوع دوستی
سروش (۱۳۹۰)	احساس مسئولیت فردی و اجتماعی، دیگرخواهی و اعتماد اجتماعی
احمدی (۱۳۸۸)	بررسی نوع دوستی در روابط روزمره اجتماعی و عوامل مؤثر بر آن
کلانتری و همکاران (۱۳۸۶)	بررسی بی‌تفاوتی و نوع دوستی در جامعه شهری ایران و عوامل مؤثر بر آن
معیدفر و همکار (۱۳۸۵)	بررسی رفتار و نگرش جمع‌گرانه شهروندان تهرانی
میرزایی و همکاران (۱۳۹۵)	رابطه دین‌داری و عضویت افراد در شبکه‌های اجتماعی نیکوکاری

### امیل دورکیم

یکی از مهم‌ترین مفاهیم نظری دورکیم، تقسیم کار اجتماعی است. تقسیم کار، افراد را غیرمهم، و در عوض، پست‌های سازمانی را مطرح می‌کند. انسان‌ها به این پی می‌برند که انسان‌های دیگر، چه باشند و چه نباشند، این پست‌های سازمانی از پس رفع نیازهای آنها برمی‌آیند (تنهایی، ۱۳۸۶، ص ۴۵۸-۱). بنابراین از نظر دورکیم گذر از جامعه‌ای مبتنی بر هم‌بستگی مکانیکی، به جامعه‌ای مبتنی بر هم‌بستگی ارگانیکی، افراد را مستقل، اما آنان را از ارزش‌های مشترک اجتماعی دور می‌کند (فیالکوف، ۱۳۸۳، ص ۲۳). از نظر دورکیم، همه ادیان، متضمن اعمالی تشریفاتی و شعائری منظم هستند که در آن، گروهی از مؤمنان گرد هم می‌آیند. در مراسم تشریفات جمعی، حس هم‌بستگی گروهی تأیید و تقویت می‌شود. تشریفات، افراد را از امور مربوط به زندگی نامقدس دور، و به قلمرویی متعالی وارد می‌کند که در آن، اعضای گروه، خود را در ارتباط با نیروهای عالی‌تر احساس می‌کنند. این نیروهای عالی‌تر که به توت‌ها یا تأثیرات الهی و یا خدایان نسبت داده می‌شوند، در حقیقت بیان نفوذ و تأثیر جمع بر فرد است (گیدنز، ۱۳۸۷، ص ۵۰۴). ایثار و از خودگذشتگی رابطه نزدیکی با هر چهار کارکرد دین دارد. از یک سو، کنش دگرخواهانه موجب انسجام و هم‌بستگی میان افراد جامعه می‌شود؛ به طوری که افراد وظیفه اخلاقی عمیقی را در خود در قبال جامعه احساس می‌کنند و علاقه‌مند می‌شوند خود را فدای دیگران کنند؛ از سویی دیگر، با تحریک حس نوع دوستی، انسان‌ها را به جهانی اخلاقی و ارزشی رهنمون می‌شود. دورکیم هم‌بستگی اجتماعی را عامل حفظ و بقای جامعه می‌داند و علت خودکشی دگرخواهانه، در همین امر نهفته است. این نوع از خودکشی زمانی رخ می‌دهد که فرد وظیفه اخلاقی عمیقی را در خود در قبال جامعه احساس می‌کند، تا جایی که حاضر می‌شود خود را فدای دیگران و جامعه کند. این نوع خودکشی در جوامعی دیده می‌شود که حس هم‌بستگی و انسجام قوی بین اعضا و گروه‌های مختلف آن وجود دارد (کوزر، ۱۳۷۴، ص ۱۹۴). باور دینی و تعهد دینی به منزله یک سبک زندگی سالم است. افراد مذهبی با خودمختاری

بالا، خود را حاکم بر سرنوشت خویش می‌دانند (فراهانی، ۱۳۷۹، ص ۵۲۰-۱). هرچه ارزش‌های فرامادی در جوانان بیشتر باشد، مشارکت در فعالیت‌های داوطلبانه هم افزایش می‌یابد (رمضانی نژاد و علاء‌الدینی، ۱۳۸۸، ص ۲۸-۳۴). نوع‌دوستی یک نگرش انسانی است و زمانی نوع‌دوستی در فرد تقویت می‌شود که خویشتن را از محدودیت‌هایی که به واسطه ایفای نقش اجتماعی پدید آورده است، رها سازد (Piliavin and Charng, 1990, pp.27-65). سرشت رفتار اخلاقی نمی‌تواند در مضمون منافع فردی، اعم از منافع من یا دیگران تبیین شود. اخلاقیات از منبعی نشئت می‌گیرند که ورای منافع فردی است؛ اگرچه می‌تواند به آنها نیز انتقال یابد (گیدنز، ۱۳۷۳، ص ۸۸۸-۱). اخلاق به‌عنوان فعالیتی غیرانتفاعی، به اصولی غیرشخصی گرایش دارد که می‌تواند عمومیت یابد (صدررا و قنبری، ۱۳۸۷، ص ۱-۳۲۸). دین‌داری و احساس رستگاری بر نوع‌دوستی تأثیر معناداری دارد (Einolf and Justin, 2006, pp.1-249). بیشتر باورهای فاعل اخلاقی، در ارزش‌های اخلاقی است. ارزش‌های اخلاقی بر باورهای ایمان به خدا استوار است. همدلی باعث مشارکت و ثبات در کمک‌رسانی می‌شود (Bergers & pamala, 2011, pp.924-973). سرمایه اجتماعی در مناسک معنوی به‌وضوح نمایان است. مشارکت در امر اجتماعی، گذر از فردیت و مستحیل شدن در جمع، و پیوند عاطفی - اخلاقی با دیگران، از زمره آثار مثبت ایثار است. ایثار یادآور حمایت از جمع اعضا، طایفه، دوستان و آشنایان است. به اعتقاد دورکیم، همه کیش‌های عبادی، معنای اخلاقی عمیقی دارند. از نظر وی تشریفات دینی هر قدر هم کم‌اهمیت باشند، اجتماع را به حرکت درمی‌آورند (دورکیم، ۱۳۹۲، ص ۴۸۰) و روح هم‌بستگی و تعلق به جامعه را در افراد می‌دمند که مناسک نمایشی یا یادبودوارانه نام دارد. نقش حقیقی چنین مناسکی نیز کمک کردن به مقاصد اخلاقی است. این‌گونه مراسم نیز نقشی کاملاً اجتماعی دارد و هدف آن، برانگیختن برخی احساسات و زنده نگه داشتن روح تعلق فرد به کلان است (تامسون، ۱۳۸۱: ص ۱۶۰-۱). مناسک برای دورکیم مثل اخلاق امری ضروری است (همیلتون، ۱۳۸۸، ص ۱۷۹). اخلاق، جزئی از فضایل اجتماعی است که در منش تجلی می‌یابد (نقدی، ۱۳۹۲، ص ۲۵). غلیان عمومی و احساسات جمعی است که افراد را به سمت مناسک جمعی و حضور در مناسک می‌کشاند (همیلتون، ۱۳۸۸، ص ۱۷۹). در هر انسانی دو نیروی مجزا وجود دارد: یکی معطوف به فردگرایی است که همان خودخواهی است؛ و دیگری معطوف به دیگران است که همان نوع‌دوستی است؛ یعنی نوع‌دوستی، شالوده اصلی جامعه است (Alessandrini, M.; Carr, A. & Coghlan; P., 2007, p.29) نوع‌دوستی اساساً یک ارزش والای اجتماعی و یک تکلیف اجتماعی اخلاقی است که تضعیف آن می‌تواند به ایجاد اختلال در جوامع منجر شود (Dolfsma, Van der Eijk & Jolink, 2008, p.23). افزایش حس تعاون، نزدیکی عواطف اجتماعی، تقویت همیاری و شتافتن به‌سوی همدیگر، نشان از نوع‌دوستی است.



## پیلیاوین

بر اساس نظریه پیلیاوین، رفتار نوع‌دوستانه پیش از هر چیز، مستلزم آگاهی از وضعیت‌های اضطراری است. طبیعی است که ما فقط در صورتی می‌توانیم به دیگران کمک کنیم که بدانیم آنان واقعاً به کمک نیازمندند. دومین مرحله، تحریک هیجانی است. حالت‌های اضطراری به‌لحاظ فیزیولوژیکی، تحریک‌کننده‌ای طبیعی است و تا فرد به‌لحاظ فیزیولوژیکی تحریک نشده باشد، دست به هیچ اقدامی نخواهد زد. در مرحله سوم، چون صرف تحریک، برای تصمیم‌گیری درباره مداخله کردن یا نکردن کفایت نمی‌کند، لازم است این تحریک، تفسیر گردد. چهارمین مرحله مدل، محاسبه هزینه-پاداش است که طی آن، فرد به‌طور شناختی، هزینه‌ها و پاداش‌های مداخله کردن یا نکردن را بررسی می‌کند. افرادی که در روابط اجتماعی، تحلیل هزینه-پاداش مادی می‌کنند، کمتر به رفتار نوع‌دوستانه تمایل دارند؛ چراکه رفتار نوع‌دوستانه معمولاً با پاداش مادی همراه نیست. فرد با در نظر گرفتن کلیه جوانب، به مرحله پنجم، یعنی تصمیم‌گیری می‌رسد که رفتار نوع‌دوستانه انجام دهد یا نه (احمدی، ۱۳۸۸، ص ۲۱). جان پیلیاوین نیز در چارچوب نظریه مبادله اجتماعی، یک نظریه پنج‌مرحله‌ای را در تبیین بی‌تفاوتی و نوع‌دوستی مطرح می‌کند که بنیاد آن محاسبه هزینه-پاداش است. به اعتقاد او افراد ناظر در هنگام مواجهه با حالت‌های اضطراری، به‌سرعت هزینه‌ها و پاداش‌های بی‌تفاوتی و نوع‌دوستی را بررسی می‌کنند؛ در صورتی که هزینه کمک کردن، اندک، یا هزینه کمک نکردن، زیاد باشد، فرد ناظر اقدام به نوع‌دوستی خواهد کرد و در صورتی که هزینه کمک کردن، زیاد، یا هزینه کمک نکردن، اندک باشد، فرد ناظر با بی‌تفاوتی از کنار صحنه خواهد گذشت (Piliavin, J. A. and Charng, H. W., 1990, p.29).

## نظریه شهرگرایی جورج زیمل

اساساً شناخت کنش متقابل میان آدم‌ها یکی از وظایف عمده جامعه‌شناسی است (ریترز، ۱۳۷۴، ص ۳۹). جامعه همان نام تعدادی از افراد است که از طریق کنش متقابل به یکدیگر پیوسته‌اند (کوزر، ۱۳۷۴، ص ۲۴۹). بنابراین موضوع محوری اندیشه زیمل، شناخت کنش متقابل در سطوح و موقعیت‌های مختلف است. زیمل در مقاله معروف خود، «کلان‌شهر و حیات ذهنی»، مجموعه‌ای از خصوصیات مختلف را به زندگی در محیط شهری نسبت می‌دهد. محیط‌های شهری، بالقوه واجد ویژگی‌هایی هستند که پیامدهای معینی دارند. پیامدهای زندگی شهری از دید زیمل عبارت‌اند از:

۱. تسلط روحیه حساب‌گری؛ ۲. وقت‌شناسی؛ ۳. پیدایش روحیه دوگانه بی‌تفاوتی و آزادی؛ ۴. کاهش نظارت‌های سنتی و توسعه وسایل کنترل رسمی؛ ۵. تسلط روحیه فردگرایی؛ ۶. ازخودبیگانگی و فراهم شدن زمینه بروز آسیب‌های اجتماعی- روانی (نقدی، ۱۳۹۲، ص ۸۸). فردی که به عقل ابزاری متوسل می‌شود، نوعی بی‌توجهی به پدیده‌ها دارد و روابط شخصی و عاطفی را کمتر در امور



دخالته می‌دهد. در چنین حالتی، همه‌چیز یا همه وقایع و حتی کیفیت‌ها، با یک معیار، یعنی پول، سنجش‌پذیر می‌شوند (ممتاز، ۱۳۸۷، ص ۱۱۸ و توسلی، ۱۳۸۶، ص ۶۱). عقلانی بودن یک رفتار، با معیارهای عینی نظیر مادیات یا چیزهایی قابل‌تبدیل به مادیات سنجیده می‌شود (اخوان، ۱۳۸۷، ص ۲۱). در کلان‌شهر، ذهن شهری با اقتصاد پولی پیوندی عمیق یافته‌اند. پیچیدگی زندگی شهری، ما را مجبور به وقت‌شناسی و حسابگری و دقت، و جهان را به یک مسئله ریاضی تبدیل می‌کند. شهرنشین آدمی است دل‌زده، دارای نگرشی محتاطانه و حتی انزجارآور درباره دیگران. وی از طریق درگیر شدن با احساسات از یک طرف، و با بی‌اعتنایی از طرف دیگر، خود را حفظ می‌کند. شهرنشین، به جای قلب، با سر واکنش نشان می‌دهد (کرایب، ۱۳۸۹، ص ۲۸۶). فرد در محیط شهری، حسابگر، خشک و ماشینی می‌شود.

### روش پژوهش

روش مورد استفاده در این پژوهش، فراتحلیل با شیوه کمی‌سازی اندازه اثر است. کلیه پژوهش‌های صورت‌گرفته و مقالات در مجلات معتبر، جامعه آماری این پژوهش را تشکیل دادند. در ابتدای کار، روش نمونه‌گیری، نمونه‌گیری گلوله برفی در نظر گرفته شد؛ یعنی پژوهش‌های انجام‌شده ردیابی شدند و تعداد ۳۵ مورد ارزیابی و بررسی، و در نهایت ۲۱ نمونه تجزیه تحلیل شدند.

در فراتحلیل، هدف، بررسی اندازه اثر است. منظور از اندازه اثر، توانایی مطالعه تأثیر متغیرهای مستقل بر وابسته، و همچنین تبیین وضعیت متغیرهای اثرگذار و واسط بر متغیر وابسته است. اندازه اثر، میزانی است که حضور پدیده مورد نظر در جامعه را نشان داده و برای آن دو خانواده عمده  $r$  و  $d$  وجود دارد. در خانواده « $d$ » سه عنصر مهم و نسبتاً مشابه یعنی  $(d)$  کوهن (۱۹۷۷)،  $(g)$  هذگز (۱۹۸۷) و دلتای گلاس وجود دارد.

با توجه به اینکه  $(d)$  کوهن از بقیه اندازه اثرها پرکاربردتر است، در این پژوهش استفاده می‌شود. همچنین از جدول پیشنهادی کوهن استفاده می‌شود که در آن اندازه اثرهای بین  $0/2$  تا  $0/5$  کوچک،  $0/8$  متوسط، و بزرگ‌تر از  $0/8$  بزرگ تفسیر می‌شود. در نهایت محاسبه اندازه اثر، روش اصلی فراتحلیل مبتنی بر ترکیب نتایج است که پس از تبدیل آماره‌ها به شاخص  $r$  و برآورد اندازه اثر، استفاده می‌شود.

### یافته‌های پژوهش

#### الف) یافته‌های توصیفی

در جدول شماره ۴ پژوهش‌های صورت‌گرفته به صورت خلاصه ارائه شده‌اند.



جدول شماره ۴: سنخ‌شناسی روشی مطالعات تجربی

نویسندگان	جامعه	نمونه	روش + ابزار	نشیوه نمونه‌گیری
اکبری لاکه و همکاران (۱۳۹۸)	۱۶۵۸۸۱	۳۸۵	پیمایشی + پرسشنامه	تصادفی طبقه‌ای متناسب
سپاه منصور و همکار (۱۳۹۶)	-	۳۷۰	پیمایشی + پرسشنامه	خوشه‌ای چندمرحله‌ای
میرزاپوری (۱۳۹۶)	-	۳۲۲	پیمایشی + پرسشنامه	خوشه‌ای چندمرحله‌ای
زارعی متین و همکاران (۱۳۹۵)	-	۱۸۳	پیمایشی + پرسشنامه	خوشه‌ای چندمرحله‌ای
مصلحی نیک و همکار (۱۳۹۵)	۲۰۸۸۴۸۶	۳۸۴	پیمایشی + پرسشنامه	طبقه‌ای چندمرحله‌ای
حسینی و همکاران (۱۳۹۳)	-	۳۰۰	پیمایشی + پرسشنامه	غیر احتمالی سهمیه‌ای
دلاور و همکاران (۱۳۹۳)	۴۰۰۰۰	۳۸۶	پیمایشی + پرسشنامه	تصادفی چندمرحله‌ای
زنجانی‌زاده اعزازی و همکاران (۱۳۹۳)	-	۱۰	پیمایشی + پرسشنامه و مصاحبه	مبتنی بر هدف (نظری)
شارع‌پور و همکار (۱۳۹۳)	۶۱۳۲	۳۸۵	پیمایشی + پرسشنامه	در دسترس
شعبانی (۱۳۹۳)	۱۴۲۸	۷۰	پیمایشی + پرسشنامه	تصادفی
شمس‌پور و همکاران (۱۳۹۳)	-	۱۹۶	پیمایشی + پرسشنامه	خوشه‌ای چندمرحله‌ای
خانی و همکاران (۱۳۹۳)	-	۴۰۰	پیمایشی + پرسشنامه	تصادفی ساده
افراسیابی و همکار (۱۳۹۲)	۲۰۶۷۰	۲۰۶۷۰	پیمایشی + پرسشنامه	تصادفی طبقه‌ای
محمدی و همکار (۱۳۹۲)	-	۲۰۸	پیمایشی + پرسشنامه	تصادفی نسبتی
نریمانی و همکاران (۱۳۹۲)	۱۲۳۵	۶۰	پیمایشی + پرسشنامه	تصادفی ساده در دسترس
بیرامی و همکاران (۱۳۹۰)	-	۳۸۴	پیمایشی + پرسشنامه	تصادفی چندمرحله‌ای
سروش (۱۳۹۰)	-	۲۲۴	پیمایشی + پرسشنامه	تصادفی چندمرحله‌ای
احمدی (۱۳۸۸)	-	۳۵۰	پیمایشی + پرسشنامه	تصادفی طبقه‌ای
کلانتری و همکاران (۱۳۸۶)	۸۸۹۵۴۳	۳۸۴	پیمایشی + پرسشنامه	خوشه‌ای تصادفی
معیدفر و همکار (۱۳۸۵)	-	۳۸۴	پیمایشی + پرسشنامه	تصادفی
میرزایی و همکاران (۱۳۹۵)	۳۷۸۷۲۵	۳۸۴	پیمایشی + پرسشنامه	خوشه‌ای چندمرحله‌ای متناسب با حجم

### جامعه آماری تحقیقات

جدول شماره ۵: جامعه آماری پژوهش

گروه	درصد
شهروندان	۵۲,۹۸
مردان داوطلب اهدای خون	۱,۳۷
دانشجویان	۹,۴۳
خیرین مدرسه‌ساز	۱۵,۷۶
جوانان	۶,۶۹



## ارزش‌های جمع‌گرایانه ایرانیان: فراتحلیل نوع‌دوستی

گروه	درصد
پزشکان	۶,۳۹
معلمان	۷,۴۵
جمع کل	۱۰۰

بیشترین جامعه آماری تحقیقات متعلق به شهروندان (مجموع زنان و مردان) با فراوانی ۵۲/۹۸ درصد است.

### بازه زمانی تحقیقات

جدول شماره ۶: بازه زمانی تحقیقات

سال	فراوانی	درصد
۱۳۹۸	۱	۵
۱۳۹۶	۲	۱۰
۱۳۹۵	۳	۱۵
۱۳۹۳	۷	۳۵
۱۳۹۴	۱	۵
۱۳۹۲	۳	۱۵
۱۳۹۰	۲	۱۰
۱۳۸۸	۱	۵
۱۳۸۶	۱	۵
۱۳۸۵	۱	۵
جمع کل	۲۱	۱۰۰

در سال ۱۳۹۵ بیشترین تحقیقات (۳۵ درصد)، درباره نوع‌دوستی ایرانیان اجرا شده است.

### روش نمونه‌گیری پژوهش

جدول شماره ۷: روش نمونه‌گیری پژوهش

شیوه	فراوانی	درصد
تصادفی طبقه‌ای	۴	۲۰
خوشه‌ای چندمرحله‌ای	۱۰	۴۵
غیراحتمالی سهمیه‌ای	۳	۱۵
تصادفی ساده	۴	۲۰
جمع	۲۱	۱۰۰

۴۵ درصد از تحقیقات، از روش تصادفی خوشه‌ای چندمرحله در توزیع پرسشنامه استفاده کرده‌اند.



### فراوانی حجم نمونه مطالعات

جدول شماره ۸: فراوانی حجم نمونه مطالعات

حجم نمونه (نفر)	فراوانی	درصد
کمتر از ۲۰۰	۵	۲۵
۲۰۱-۳۰۰	۳	۱۵
۳۰۱-۴۰۰	۱۲	۴۴
بالاتر از ۴۰۱	۱	۵
جمع کل	۲۱	۱۰۰

بیشترین حجم نمونه (۴۴ درصد) بین ۳۰۱-۴۰۰ قرار دارد.

### سطح نوع دوستی

جدول شماره ۹: سطح نوع دوستی

سطح	درصد
بالا	۶۸,۷۴
متوسط	۲۹,۹۷
پایین	۱,۲۷
جمع کل	۱۰۰

نوع دوستی در سه سطح بالا ۶۸/۷۴ درصد فراوانی، متوسط با ۲۹/۹۷ درصد فراوانی و پایین با ۱/۲۷ درصد فراوانی قرار دارد.

### مقایسه نوع دوستی برحسب متغیرهای جمعیتی

جدول شماره ۱۰: مقایسه نوع دوستی برحسب متغیرهای جمعیتی

متغیر	بالا	متوسط	پایین
جنسیت	مرد	۴۳	۱۲
	زن	۴۹	۱۵
تحصیلات	زیر دیپلم	۴۰	۲۳
	دانشگاهی	۳۵	۲۹
درآمد	بالا	۴۶	۳۲
	متوسط	۴۱	۴۱
	پایین	۳۶	۳۹
سن	کمتر از ۲۰	۲۴	۲۵
	۲۱-۳۰	۳۸	۲۰
	۳۱ به بالا	۳۲	۴۲
محل زندگی	شهر	۴۱	۳۰
	روستا	۵۸	۱۸





## ارزش‌های جمع‌گرایانه ایرانیان: فراتحلیل نوع‌دوستی

- میزان گرایش به نوع‌دوستی در بین زنان (۴۹ درصد)، بیشتر از مردان است.
- با ارتقای تحصیلات افراد از دیپلم به دانشگاهی، از میزان نوع‌دوستی آنها کاسته می‌شود.
- هرچه میزان درآمد افزایش یابد، نوع‌دوستی در میان شهروندان، اهمیت بیشتری می‌یابد.
- از سنین کمتر از ۲۰ تا ۳۱ به بالا، نوع‌دوستی نیز افزایش می‌یابد.
- افرادی که در روستا زندگی می‌کنند، نوع‌دوست‌تر از افراد شهری هستند و این مقدار، برابر با ۵۸ به ۴۱ درصد است.

### (ب) استنباطی

جدول شماره ۱۱: تبیین عوامل مؤثر بر نوع‌دوستی ایرانیان

گزارش آماری					متغیرهای پژوهش	
sig	Z	upper	lower	Effect size		
۰,۰۰۴	۶,۴۹۰	۰,۸۶۱	۰,۲۶۴	۰,۳۸۴	مشارکت در انجمن خیریه	اجتماعی
۰,۰۰۳	۳,۲۰۰	۰,۳۱۲	۰,۱۲۰	۰,۱۸۹	اعتماد اجتماعی	
۰,۰۰۴	۸,۱۲۶	۰,۲۵۱	۰,۲۳۵	۰,۲۶۱	انسجام جمعی	
۰,۰۰۱	۴,۳۰۱	۰,۶۱۰	۰,۲۰۷	۰,۲۵۴	بی‌تفاوتی جمعی	
۰,۰۰۲	۶,۱۰۱	۰,۴۰۰	۰,۲۶۰	۰,۳۳۷	حضور در شبکه مجازی	
۰,۰۰۱	۵,۳۵۱	۰,۷۰۲	۰,۳۴۱	۰,۱۰۹	سرمایه فرهنگی	فرهنگی
۰,۰۰۱	۳,۴۷۲	۰,۳۷۲	۰,۱۲۶	۰,۱۲۱	تعلق مذهبی	
۰,۰۰۳	۸,۰۳۵	۰,۷۲۴	۰,۱۹۲	۰,۲۸۳	اخلاق اجتماعی	
۰,۰۰۱	۶,۲۲۳	۰,۲۱۱	۰,۱۱۰	۰,۲۹۲	ارزش‌های اجتماعی	
۰,۰۰۲	۵,۳۶۱	۰,۷۸۳	۰,۱۲۵	۰,۳۰۱	کنش اینارگرایانه	
۰,۰۰۱	۱۲,۹۱۷	۰,۹۲۲	۰,۲۰۳	۰,۱۱۴	فردگرایی اجتماعی	روانی
۰,۰۰۰	۴,۰۱۵	۰,۶۷۸	۰,۳۱۲	۰,۴۰۳	احساس تعلق اجتماعی	
۰,۰۰۳	۶,۲۳۶	۰,۴۹۲	۰,۱۲۵	۰,۱۱۳	همدلی اجتماعی	
۰,۰۰۱	۴,۱۳۲	۰,۳۷۲	۰,۱۱۷	۰,۲۰۰	تعهد اجتماعی	
۰,۰۰۲	۱۰,۱۷۵	۰,۵۴۳	۰,۱۰۸	۰,۳۴۲	رضایت اجتماعی	
۰,۰۰۱	۷,۱۱۵	۰,۶۰۲	۰,۳۴۱	۰,۱۴۲	امنیت اجتماعی	

نتایج فراتحلیل پژوهش‌ها نشان می‌دهد:

۱. بین عوامل اجتماعی و نوع‌دوستی ایرانیان رابطه معنی‌داری وجود دارد. هرچه مشارکت در انجمن خیریه (۰/۳۸۴)، اعتماد اجتماعی (۰/۱۸۹)، انسجام جمعی (۰/۲۶۱) و حضور در شبکه

مجازی (۰/۳۳۷) در جامعه افزایش یابد، نوع دوستی نیز افزایش می‌یابد؛ برعکس با افزایش میزان بی‌تفاوتی جمعی (۰/۲۵۴)، از اهمیت و شدت نوع دوستی در جامعه کاسته می‌شود.

۲. بین عوامل فرهنگی و نوع دوستی ایرانیان رابطه معنی داری وجود دارد. بر این اساس با افزایش سرمایه فرهنگی (۰/۱۰۹)، تعلق مذهبی (۰/۱۲۱)، اخلاق اجتماعی (۰/۲۸۳)، ارزش‌های اجتماعی (۰/۲۹۲) و کنش ایثارگرایانه (۰/۳۰۱)، بر شدت کنش نوع دوستانه نیز افزوده می‌شود.

۳. بین عوامل روانی و نوع دوستی ایرانیان رابطه معنی داری وجود دارد. هرچه سطح احساس تعلق اجتماعی (۰/۴۰۳)، همدلی اجتماعی (۰/۱۱۳)، تعهد اجتماعی (۰/۲۰۰)، رضایت اجتماعی (۰/۳۴۲)، امنیت اجتماعی (۰/۱۴۲) در جامعه افزایش یابد، بر اهمیت و ارزش کنش‌های نوع دوستانه نیز افزوده می‌شود. برعکس، با افزایش فردگرایی اجتماعی (۰/۱۱۴) از شدت کنش‌های نوع دوستانه در جامعه کاسته خواهد شد.

جدول شماره ۱۲: اندازه اثر نوع دوستی

اندازه اثر r	نوع اثر	مقدار Z	sig
۰,۳۵۶	تصادفی	۱۷,۱۲۸	۰,۰۰۲

در نهایت، پژوهش توانسته ۳۵ درصد از تغییرات نوع دوستی را تبیین کند.

### نتیجه گیری

نوع دوستی به کنش جمعی گفته می‌شود که در آن، انگیزه شخصی از انجام کنش، چندان اولویت ندارد، بلکه معیار کنش، توسعه رفتارهای همیارانه و جمع‌گرایانه در راستای حفظ جمعی جامعه است. جامعه ایرانی به دلیل بافت فرهنگی و سابقه تاریخی و ادبیات غنی، جامعه‌ای جمع‌گرا، با احساسات نیکوکارانه و دارای سرمایه اجتماعی تاریخی غیررسمی است. حیات جمعی جامعه ایرانی، از آغاز پیدایش تا به امروز، با همین ارزش‌های اجتماعی تاریخی، تداوم یافته و از برهه‌های حساس تاریخی انقلاب ۱۳۵۷، جنگ هشت‌ساله (عراق علیه ایران) در سال‌های ۱۳۶۸-۱۳۵۹ فشارهای جهانی غرب در سال‌های ۱۳۸۰-۱۳۹۹ و تحریم‌های اقتصادی- اجتماعی، با موفقیت عبور کرده است، این امر نشان‌دهنده بنیان‌های جمعی جامعه ایرانی، داشتن شم قوی درباره وقایع روزمره و ترسیم کنش عقلانی- ارزشی هدفمند است. محققان، نهادها و سازمان‌های علمی، در این باره به رصد و پیمایش پرداخته و با خلق ۲۱ اثر پیمایشی (نظرسنجی تعمیم‌پذیر)، در پی فهم ریشه‌ها و منابع کنش ایثارگرانه، جمع‌گرایانه، نوع دوستانه و نیکوکارانه، به نظرسنجی از شهروندان ایرانی اقدام کرده‌اند تا عمده دلایل اجتماعی، فرهنگی و روانی مؤثر در این کنش جمعی را شناسایی کنند. گزارش پیش رو، مشتمل بر داده‌های پیمایشی نشریافته (نورمگز- sid.ir) با نرم‌افزار فراتحلیل



(cma2) است که هدف اصلی آن، ترکیب اندازه اثر متغیرهای مستقل مشترک (تکرار شده بیش از یک بار در مطالعات) در روند تاریخی - زمانی (۱۳۸۵-۱۳۹۹) است. بر این اساس، عمده‌ترین نتایج این مطالعه به این شرح است:

### ۱. یافته‌های توصیفی

- جامعه آماری ۵۲ درصد از تحقیقات متعلق به شهروندان است.
- در سال ۱۳۹۵ بیشترین تحقیقات (۳۵ درصد)، درباره نوع‌دوستی ایرانیان، اجرا شده است.
- ۴۵ درصد از تحقیقات، از روش تصادفی خوشه‌ای چندمرحله، در توزیع پرسشنامه استفاده کرده‌اند.
- بیشترین حجم نمونه (۴۴ درصد) بین ۳۰۱-۴۰۰ قرار دارد.
- سطح نوع‌دوستی در سه سطح قرار دارد: بالا با ۶۸/۷۴ درصد فراوانی، متوسط با ۲۹/۹۷ درصد فراوانی، و پایین با ۱/۲۷ درصد فراوانی.
- میزان گرایش به نوع‌دوستی در بین زنان (۴۹ درصد)، بیشتر از مردان است.
- با ارتقای تحصیلات افراد از دیپلم به دانشگاهی، از میزان نوع‌دوستی آنها کاسته می‌شود.
- هرچه میزان درآمد افزایش یابد، نوع‌دوستی در میان شهروندان، اهمیت بیشتری می‌یابد.
- از سنین کمتر از ۲۰ تا ۳۱ به بالا، نوع‌دوستی نیز افزایش می‌یابد.
- افرادی که در روستا زندگی می‌کنند، نوع‌دوست‌تر از افراد شهری هستند و این مقدار برابر با ۵۸ به ۴۱ درصد است.

### ۲. یافته‌های تحلیلی

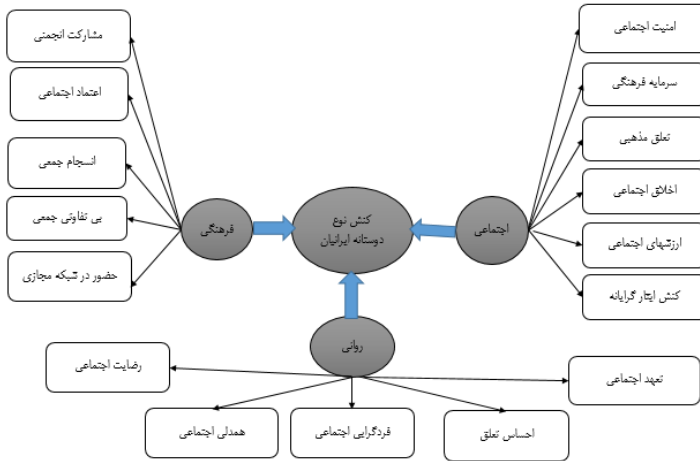
- جمع‌گرایی در جامعه با کاهش فردگرایی، انگیزه‌های ایرانیان را درباره مسائل نوع‌دوستی تقویت می‌کند.
- افزایش حضور در انجمن خیریه و نهادهای سازش‌آمیز آن در رسانه‌های اجتماعی، به ترویج نوع‌دوستی کمک می‌کند.
- هرچه میزان اعتماد اجتماعی بین مردم و بین مردم با نهادهای دولتی بیشتر شود، به همان اندازه، کنش‌های نوع‌دوستانه مردم در شرایط حساس اجتماعی افزایش خواهد یافت.
- جوامع با سطح انسجام جمعی بالا و میزان اختلاف و چنددستگی پایین، در رفتارهای نوع‌دوستانه تلاش بیشتری از خود نشان خواهند داد.
- هرچه امنیت اجتماعی در مسائل اقتصادی، اخلاقی، فرهنگی و اجتماعی، افزایش یابد، بسترهای کنش نوع‌دوستانه نیز در بستر همین امنیت پایدار افزایش خواهد یافت.



- همدلی اجتماعی یکی از مؤلفه‌های مهم در ایجاد عاطفه جمعی است و احساس نزدیکی بین شهروندان، در کارهای نیک و خیر جمعی مؤثر است.
- نهادینه شدن تعهد اجتماعی در جامعه، به افزایش حس مسئولیت‌پذیری آنها در مسائل اجتماعی، اقتصادی، فرهنگی و سیاسی منجر خواهد شد و کنش شهروندان را در کارهای نوع‌دوستانه تقویت خواهد کرد.
- هرچه میزان رضایت اجتماعی جامعه از مسائل اجتماعی، سیاسی، اقتصادی و فرهنگی افزایش یابد، زمینه‌های انجام کار نوع‌دوستانه را نیز افزایش می‌دهد.
- وقتی در جامعه بی‌اعتنایی جمعی افزایش یابد، به مرور به دلیل کاهش حساسیت جمعی و حس همدلانه، گرایش به کارهای نوع‌دوستانه نیز کاهش می‌یابد.
- حضور در شبکه مجازی و مشارکت مجازی در امور مدنی، کارهای مثبت جمعی، و فعال بودن در کارهای خیرین، به توسعه فرهنگ نوع‌دوستی منجر می‌شود.
- افزایش سرمایه فرهنگی در جامعه، میزان فردگرایی را کاهش، و رغبت به انجام کنش‌های جمعی، از جمله رفتار نوع‌دوستانه را افزایش می‌دهد.
- تعلق مذهبی و اهمیت به مناسک جمعی، به دلیل پیوند دادن افراد با شبکه‌های جمعی و ایجاد یک سرمایه اجتماعی، در گذر از بی‌تفاوتی - فردگرایی به کنش‌های نوع‌دوستانه، نقش مهمی دارد.
- اخلاق، تنظیم‌کننده کنش‌های اجتماعی است. هرچه اخلاقیات در جامعه ارتقا یابد و رفتارهای غیراخلاقی در روابط اجتماعی کمتر شود، به همان میزان کنش نوع‌دوستی تقویت می‌شود.
- ارزش‌های اجتماعی، به ایجاد هنجار جمعی و آداب و رسوم در جامعه منجر می‌شود و نوع‌دوستی را به یک ارزش و هنجار در جامعه تبدیل می‌کند. هرچه ارزش‌های اجتماعی ارتقا یابد، کنش‌های نوع‌دوستانه نیز افزایش می‌یابد.
- هرچه کنش‌های اینارگرایانه در بین نخبگان، مدیران، دانشگاهیان و هنرمندان افزایش یابد، به همان میزان جامعه مهيای انجام دادن کنش‌های نوع‌دوستانه است.
- وقتی در جامعه فردگرایی اجتماعی رواج یابد، انگیزه‌های کنش نوع‌دوستانه کم‌رنگ می‌شود.
- هرچه اعضای جامعه احساس تعلق اجتماعی به هم‌نوع، یکدیگر، میهن و قلمرو جغرافیایی و هم‌زبان و هم‌دین خود داشته باشند، به همان میزان، آمادگی بیشتری را برای انجام رفتار نوع‌دوستانه از خود نشان می‌دهند.



۳. مدل تحلیلی پژوهش



شکل شماره ۱: نتایج تحلیلی ریشه‌های نوع‌دوستی ایرانیان



## منابع

۱. احمدی، سیروس، ۱۳۸۸، «بررسی نوع‌دوستی در روابط روزمره اجتماعی و عوامل مؤثر بر آن»، مجله جامعه‌شناسی ایران، دوره دهم، شماره ۲، تهران، ص ۷۸-۱۰۸.
۲. اخوان، مهدی، ۱۳۸۷، «پرونده فلسفه نوع‌دوستی»، کتاب ماه فلسفه، شماره ۳ و ۱۱ (گزارشی از دو مجموعه مقاله)، ص ۲۷-۲۰.
۳. اکبری لاکه، مریم، شرمین شایان، جمال شمس، و نسرین برومندنیا، ۱۳۹۸، «مقایسه ویژگی شخصیتی نوع‌دوستی بین دانشجویان پزشکی سال اول و پس از آزمون جامع علوم پایه و سال آخر دانشکده پزشکی دانشگاه علوم پزشکی شهید بهشتی در سال تحصیلی ۱۳۹۶-۱۳۹۷»، فصلنامه پژوهش در پزشکی، دوره ۴۴، شماره ۲، ص ۳۹۰-۳۸۵.
۴. بارون، رابرت، دان بیرن، و نایلا برنسکامب، ۱۳۸۸، روانشناسی اجتماعی، ترجمه: یوسف کریمی، تهران، روان.
۵. بردستانی، عذرا، ۱۳۸۳، بررسی تأثیر باورهای مذهبی بر رفتار نوع‌دوستانه و سازگاری تحصیلی در دانش‌آموزان سال آخر دوره متوسطه، پایان‌نامه کارشناسی ارشد، دانشگاه شیراز.
۶. بیرامی، منصور، اصغر پوراسمعی، معجبی صالحی حیدرآباد، و مرتضی عندلیب کورایم، ۱۳۹۰، «بررسی نقش عامل‌های شخصیتی در پیش‌بینی تحول اخلاقی و میزان نوع‌دوستی»، فصلنامه پژوهش‌های نوین روان‌شناختی، سال ۶، شماره ۲۱، ص ۶۱-۷۶.
۷. تامسون، کنت، ۱۳۸۱، دین و ساختار اجتماعی، ترجمه: علی بهرام‌پور و حسن محدثی، تهران، کویر.
۸. تنهایی، ابوالحسن، ۱۳۸۶، نظریه‌های جامعه‌شناسی، مشهد، نشر مرنديز.
۹. تنهایی، حسن، و زهرا حضرتی صومعه، ۱۳۸۶، «بررسی نظری پژوهش‌های سرمایه اجتماعی در جامعه ایران»، فصلنامه علوم رفتاری، شماره ۱، ص ۵۲-۲۹.
۱۰. توسلی، غلام‌عباس، ۱۳۸۶، جستارهایی در جامعه‌شناسی معاصر، تهران، حکایت قلم نوین.
۱۱. چلبی، مسعود، ۱۳۷۵، نظریه جامعه‌شناسی، تهران، نشر نی.
۱۲. حسینی، محمدرضا، اکبر طالب‌پور و حسین امامعلی‌زاده، ۱۳۹۴، «بررسی عوامل مؤثر بر رفتار نوع‌دوستانه در بین شهروندان همدانی در سال ۱۳۹۲»، فصلنامه توسعه اجتماعی (توسعه انسانی سابق)، دوره ۸، شماره ۴، ص ۲۸-۷.
۱۳. حقیقی، شاهرخ، ۱۳۷۹، گذر از مدرنیته؟ نیچه، فوکو، لیوتار و دریدا، تهران، آگاه.
۱۴. حیدری، محمدحسین و موسوی ستاره، ۱۳۸۹، «سیر اجمالی بر مبانی نظری انسان‌دوستی از منظر آیات و روایات و استنتاج دلالت‌های تربیتی آن»، مجله مطالعات اسلامی در علوم رفتاری، سال اول، شماره ۲، ص ۹۹-۱۱۸.
۱۵. دورکیم، امیل، ۱۳۹۲، صور بنیانی حیات دینی، ترجمه: باقر پرهام، تهران، نشر مرکز.
۱۶. رفیع‌پور، فرامرز، ۱۳۸۷، آناتومی جامعه، تهران، نشر شرکت سهامی انتشار.



۱۷. ریترز، جرج، ۱۳۹۱، *نظریه جامعه‌شناسی در دوران معاصر*، ترجمه: محسن ثلاثی، تهران، انتشارات علمی فرهنگی.
۱۸. زارعی متین، حسن، بهزاد محمدیان، علی قراچلو، و مهدی شعله، ۱۳۹۵، «ارائه مدل ساختاری برای تبیین همدلی در دانشگاه‌ها (بررسی تأثیر معنویت، سرمایه اجتماعی و حکمرانی خوب)»، *مدیریت در دانشگاه اسلامی*، سال ۵، شماره ۱، ص ۳۶-۲۱.
۱۹. زنجانی‌زاده اعزازی، هما، مژگان عظیمی هاشمی، و بهاره موقفی، ۱۳۹۳، «نوع‌دوستی جوانان در سطح دوستان (مطالعه موردی: شهر مشهد)»، *مطالعات جامعه‌شناختی جوانان*، سال ۵، شماره ۱۴، ص ۸۶-۶۷.
۲۰. ساروخانی، باقر و لیلا دودمان، ۱۳۸۹، «ساخت قدرت در خانواده و تأثیر آن در مشارکت اجتماعی در شهر شیراز»، *مجله تخصصی جامعه‌شناسی*، سال اول، شماره اول، ص ۱۲۹-۱۰۵.
۲۱. سپاه منصور، مژگان و زهرا مهدوی نجم‌آبادی، ۱۳۹۶، «مدل‌سازی معادن ساختاری بررسی ارتباط بین نوع‌دوستی و همدلی با گرایش به معنویت دانشجویان، پژوهش‌های روانشناسی و اجتماعی» دوره ۷، شماره ۲۶، ص ۷۸-۵۹.
۲۲. سروش، مریم، ۱۳۹۱، «احساس مسئولیت فردی و اجتماعی، دیگرخواهی و اعتماد اجتماعی؛ مطالعه موردی نوجوانان شیراز»، *مجله جامعه‌شناسی کاربردی*، سال ۲۳، شماره ۲، ص ۲۱۱-۱۹۳.
۲۳. سفیری، خدیجه و مریم صادقی، ۱۳۸۸، «مشارکت اجتماعی دانشجویان دختر دانشکده‌های علوم اجتماعی دانشگاه‌های تهران و عوامل اجتماعی مؤثر بر آن»، *فصلنامه جامعه‌شناسی کاربردی*، سال ۲۰، شماره ۳۴، اصفهان، ص ۳۴-۱.
۲۴. شارع‌پور، محمود و فاطمه آرمان، ۱۳۹۳، «تأثیر سرمایه اجتماعی بر نوع‌دوستی در شهر تهران»، *امداد و نجات*، سال ۶، شماره ۱، ص ۱۳-۱.
۲۵. شمس‌پور، نواب، اشرف سادات موسوی، امیرالدین روح‌نواز، و سعید حیدری کلد، ۱۳۹۴، «یک قرن نوع‌دوستی (۴): بخش دوم»، *امداد و نجات*، سال ۶، شماره ۳، ص ۱۲۳-۱۰۸.
۲۶. صدراقتی فرد، مجتبی، ۱۳۸۸، «مطالعه بی‌تفاوتی اجتماعی و عوامل مؤثر بر آن (مورد پژوهش، شهر تهران)»، *رشته جامعه‌شناسی، تهران، واحد علوم و تحقیقات*.
۲۷. صدرا، علیرضا و علی قنبری، ۱۳۸۷، *ارزش‌های حاکم بر جامعه ایرانی*، تهران، پژوهشکده تحقیقات استراتژیک.
۲۸. طباطبایی، محمدحسین، ۱۴۱۷ق، *المیزان فی تفسیر القرآن*، بیروت، مؤسسه الاعلمی المطبوعات.
۲۹. ویکی نیکی، ۱۳۹۹، شاخص نیکوکاری، گزارش بنیاد کف در سال ۲۰۱۸.
۳۰. عبداللهی، محمد، ۱۳۸۳، «زنان و نهادهای مدنی، مسائل، موانع و راهبردهای مشارکت مدنی زنان در ایران»، *مجله جامعه‌شناسی ایران*، دوره پنجم، شماره ۲، تهران، ص ۹۹-۶۳.
۳۱. فراهانی، محمدنقی، ۱۳۷۹، *روانشناسی شخصیت*، تهران، انتشارات دانشگاه تربیت‌معلم.
۳۲. فیالکوف، یانکل، ۱۳۸۳، *جامعه‌شناسی شهر*، ترجمه: عبدالحسین نیک‌گهر، تهران، نشر آگه.



۳۳. رمضان‌نژاد، رویا و علاء‌الدینی، پویا، ۱۳۸۸، «عوامل مؤثر در میزان مشارکت داوطلبان جمعیت هلال‌احمر»، فصلنامه علمی امداد و نجات، شماره ۵، ص ۲۸-۳۴.
۳۴. کرایب، یان، ۱۳۸۹، نظریه اجتماعی کلاسیک. مقدمه‌ای بر اندیشه مارکس، وبر، دورکیم، زیمل، ترجمه: شهناز مسمی‌پرست، تهران، نشر آگه.
۳۵. کوزر، لوئیس، ۱۳۷۴، زندگی و اندیشه بزرگان جامعه‌شناسی، ترجمه: محسن ثلاثی، تهران، انتشارات علمی.
۳۶. گیدنز، آنتونی، ۱۳۸۷، جامعه‌شناسی، ترجمه: منوچهر صبوری، تهران، نشر نی.
۳۷. محسنی تبریزی، علیرضا و صدقاتی فرد، مجتبی، ۱۳۹۰، «پژوهشی درباره بی تفاوتی اجتماعی در ایران (مورد پژوهش: شهروندان تهرانی)»، فصلنامه جامعه‌شناسی کاربردی دانشگاه اصفهان، دوره ۲۲، شماره ۳، ص ۱-۲۲.
۳۸. محمدی، حمیده و راضیه شیخ‌الاسلامی، ۱۳۹۲، «نقش ارزش‌های فرهنگی در پیش‌بینی نوع‌دوستی با واسطه‌گری مسئولیت‌پذیری در دانشجویان دانشگاه شیراز»، فرهنگ در دانشگاه اسلامی، سال سوم، شماره چهارم، شیراز، ص ۵۸۵-۶۰۲.
۳۹. مرکز رصد شورای اجتماعی کشور، ۱۳۹۶، وضعیت اجتماعی، فرهنگی و اخلاقی جامعه ایران، گزارش کشوری، تهران، دفتر طرح‌های ملی وزارت فرهنگ و ارشاد اسلامی.
۴۰. مصلحی نیک، فائزه و ابراهیم حاجیانی، ۱۳۹۵، «بررسی تأثیر فضای مجازی بر همدلی اجتماعی دانشجویان»، راهبرد/اجتماعی فرهنگی، سال ۶۶، شماره ۲۲، ص ۳۳۱-۳۵۵.
۴۱. معیدفر، سعید، ۱۳۸۹، «بررسی میزان فردگرایی فرزندان در خانواده»، پژوهش‌نامه علوم اجتماعی، سال چهارم، شماره ۴، ص ۹۳-۱۱۰.
۴۲. مکتبی، غلامحسین، ۱۳۷۵، بررسی تحول اخلاقی و نوع‌دوستی در دانشجویان تیزهوش و مستعد دانشگاه‌های تهران، پایان‌نامه کارشناسی ارشد روان‌شناسی، دانشگاه تربیت مدرس.
۴۳. ممتاز، فریده، ۱۳۸۷، جامعه‌شناسی شهر، تهران انتشارات شرکت سهامی انتشار.
۴۴. میرزاپوری، جابر، ۱۳۹۴، «بررسی جامعه‌شناختی بی‌تفاوتی اجتماعی در ایران (مورد پژوهش، شهر بابل)»، رساله دوره دکتری جامعه‌شناسی، تهران، دانشگاه آزاد واحد علوم و تحقیقات.
۴۵. میجلی، جیمز، ۱۳۷۸، رفاه اجتماعی در جهان، ترجمه: محمدتقی جغتایی، تهران، آبان.
۴۶. میرزایی، خلیل، لیلیا آقاسیدحسینی، و علی فلاحی، ۱۳۹۵، «رابطه دین‌داری و عضویت افراد در شبکه‌های اجتماعی نیکوکاری»، فصلنامه دین و ارتباطات، سال ۲۳، شماره ۲، ص ۱۴۷-۱۷۴.
۴۷. نریمانی، محمد، صادقیه اهری، سعید، اسماعیلی‌نژاد، علی و سلیمانی، اسماعیل، ۱۳۹۲، «مقایسه نوع دوستی، حس همدلی و مسوولیت‌پذیری اجتماعی در افراد داوطلب و غیر داوطلب اهدای خون»، فصلنامه پژوهشی خون، دوره ۱۰، شماره ۲، تابستان، ص ۱۹۷-۱۹۰.





۴۸. نقدی، وحید، ۱۳۹۲، «کندوکاوی در نظریه اجتماعی اخلاق با تأکید بر نظریه نظم اجتماعی»، رشد آموزش علوم اجتماعی، دوره ۱۶، شماره ۲، ص ۲۹-۲۴.
۴۹. نوربالا، احمدعلی، ۱۳۸۴، «مصاحبه با نماینده نوع‌دوستی ایرانیان»، مجله حدیث زندگی، شماره ۲۵، ص ۵۹.
- <https://hawzah.net/fa/Magazine/View/3881/3964/22205/%D9%86%D9%85%D8%A7%DB%8C%D9%86%D8%AF%D>.
۵۰. نوروزی، فیض‌الله و مهناز بختیاری، ۱۳۸۸، «مشارکت اجتماعی و عوامل اجتماعی مؤثر بر آن»، فصلنامه راهبرد فرهنگ، شماره ۵۳، تهران، ص ۲۶۹-۲۴۹.
۵۱. هابرماس، یورگن، ۱۳۸۴، کنش ارتباطی، ترجمه: کمال پولادی، تهران، انتشارات مؤسسه ایران.
۵۲. همیلتون، ملکم، ۱۳۸۸، جامعه‌شناسی دین، ترجمه: جمشید آزادگان، تهران، سمت.
۵۳. یزدان‌پناه، لیلا، ۱۳۸۶، «موانع مشارکت اجتماعی شهروندان تهرانی»، فصلنامه رفاه اجتماعی، سال هفتم، شماره ۲۶، تهران، ۱۳۰-۱۰۵.
54. Alessandrini, M.; Carr, A. & Coghlan; P. (2007); Building social capital through blood donation: the social futures project ISBT Sci Series 2007; 2(2): 46-52.
55. Aronson, E. Timothy, D, W. Robin, M, A (2002); Social Psychology, New Jersey Prentice Hall; 62.
56. Batson, C. D., Klein, T. R., Highberger, L., & Shaw, L. L. (1995); Immorality from empathy induced altruism: When compassion and justice conflict. Journal of Personality and Social Psychology, 68, 1042-1054.
57. Bergers, Rene & Pamala wiepking (2011); A literature review of empirical studies of philanthropy: Eight mechanism that drive charitable giving. nonprofit and voluntary sector quarterly octobor (2011), vol (40), pp: 924-973.
58. Deaux, k. Dane, F, C. Weinghtsman, L, S. Sigelman. C, K. (1990); Social Psychology In the 90, C alifornia, Brook/Cole publishing company.
59. Dolfmsa, W.; Van der Eijk, R. & Jolink, A. (2008); On a source of social capital: gift exchange. J Bus Ethics; 89(3): 315-29.
60. Einolf, Christopher Justin (2006); The roots of altruism: A gender and life course perspective 249 pages, 3235030available online 2006.
61. Elwell, F. (2002); The sociology of Wright Mills, Qualitive Sociology, 25 (3): 337-343
62. Jane allyn, Charnq, hong-wen (2008); Pro social behavior: multilevel per spectives vo lum56 on line review in ad vanc on septamber 10/2010.
63. Myers, D.G. (1990); Social Psychology, New york, Mc Graw- Hill publishing company Piliavin,
64. Piliavin, J, A. Piliavin, I, M (1972); Effect of Blood on Reactions to Victim, Journal

- of Personality and Social Stern, Robert (2012); Understanding moral obligation: Kant, Hegel, Kierkegaard.
65. Piliavin, J. A. and Charng, H. W. (1990); "Altruism: a review of recent theory and research", Annual Review Sociology, Vol. 16, pp. 27-65.
66. Putnam, R. (2001); Democracy and civic values, translated by MTDelafroz, Tehran: Salam newspaper published, p. 285. (In Persian).
67. Scott, N. & Seglow, J. (2007); Altruism, New York, Mc Graw-Hill.
68. Wagner, John and Michael K. Moch (1986); Individualism-Collectivism: Concept and Measure Group & Organization Management, 11.
69. Wiggins, J.; Wiggins, B. & Zanden, J. V (1994); Social Psychology, New York, Mc Graw-Hill publishing company, pp. 1-672.
70. Wojciszke, Bogdan (1997); parallels between competence versus morality-related traits and individualistic versus collectivistic values, European journal of social psychology, Vol. 27, pp. 245-256.